



**TIROCINI
FORMATIVI E DI
ORIENTAMENTO
IN PIEMONTE**

**I tirocini attivati
nel 2010
e quelli conclusi
nel 2009**



Editing e Progetto grafico
Paola Ciampini
Agenzia Piemonte Lavoro

Sommario	3
Nota metodologica	4
1. I tirocini attivati nel 2010	6
2 Analisi dei tirocini conclusi nel 2009 dopo 12 mesi	13
Indice delle tabelle e delle figure	19

Nel presente documento vengono riportati i dati dei tirocini attivati in Piemonte nel corso del 2010, confrontati con i dati 2009.

I dati elaborati dall'Agenzia Piemonte Lavoro (APL) sono stati estratti dal Sistema Informativo Lavoro Piemonte (SILP), che recepisce le comunicazioni obbligatorie on line dei rapporti di lavoro e dei tirocini formativi e di orientamento, che i datori di lavoro sono tenuti ad effettuare ai sensi della L. 296/2006 e del relativo D.M. 30 ottobre 2007.

Le estrazioni avvengono attraverso l'utilizzo di query predefinite create dal Csi Piemonte, il cui filtro di riferimento è il centro per l'impiego di competenza del tirocinante.

L'estrazione dei dati da Silp sui tirocini attivati è stata effettuata nella terza settimana di gennaio 2011.

Si è pensato inoltre di presentare un approfondimento sugli esiti occupazionali dei tirocini, andando ad analizzare i tirocini terminati nel 2009 a 12 mesi di distanza dalla loro conclusione, per verificare se questi abbiano portato ad un successivo rapporto di lavoro.

A questo proposito è stata utilizzata la query predefinita "Esiti tirocini", presente sull'applicativo Silp-Stampe Selettive, che analizza se nei 12 mesi successivi alla data di fine tirocinio si sia verificata un'assunzione o un ulteriore tirocinio. Tale query viene aggiornata dal CSI una volta al mese.

L'estrazione dei dati da Silp sui tirocini conclusi è stata effettuata nella prima settimana di febbraio 2011.

Nell'analisi vengono contate come due distinte esperienze di tirocinio, sia due tirocini svolti dal medesimo soggetto in due aziende diverse, che due tirocini svolti sempre dal medesimo soggetto ma nella stessa impresa, con date di inizio e fine differenti. Per quest'ultimo caso, che rappresenta circa il 3,5% del totale dei tirocini attivati, è bene segnalare che il dato potrebbe essere leggermente sovrastimato in seguito ad un'errata comunicazione su Geco della data di inizio tirocinio, da parte delle imprese ospitanti, al momento della comunicazione di una proroga o di una cessazione del tirocinio stesso.

Vengono inoltre rilevate la dimensione e l'appartenenza all'artigianato delle imprese che accolgono i tirocinanti, attraverso l'incrocio dei dati sui tirocini con quelli del registro statistico dell'Istat "Asia-Unità locali", e con l'elenco delle aziende piemontesi iscritte all'albo degli artigiani.

L'archivio Asia presenta informazioni relative al numero degli addetti, sia delle singole unità locali che dell'impresa nel suo complesso; quest'ultima informazione è quella utilizzata per l'incrocio con i dati sui tirocini.

L'archivio, diffuso nel 2010, si riferisce a dati aggiornati al 2007, ma si è pensato comunque di utilizzarlo dopo aver constatato che l'informazione sulla dimensione è presente nel 70% dei casi, lasciando come "non rilevato" solo il restante 30%, corrispondente probabilmente a nuove imprese.

L'informazione sull'artigianato proviene dalla banca dati del Sistema Informativo delle Attività Produttive della Regione Piemonte che contiene l'elenco delle aziende piemontesi iscritte all'albo degli artigiani. Tale archivio è aggiornato al 2008.

Si precisa infine che i dati riportati riguardano i tirocini formativi e di orientamento, escludendo gli stage formativi che non rientrano negli obblighi di comunicazione obbligatoria previsti dal D.M. 30 ottobre 2007 ed i tirocini estivi.

Si ricorda infine che le Organizzazioni Sindacali possono accedere direttamente alle informazioni di dettaglio sui tirocini attivati, attraverso l'interrogazione di query predefinite presenti sul Silp-Stampe Selettive, nella cartella "Estrazione dati operatori esterni", denominate "Estrazione tirocini - vista lavoratori" ed "Estrazione tirocini - vista aziende". Essendo la proprietà dei dati in capo alle Province, le Organizzazioni Sindacali dovranno rivolgersi a queste per richiedere le credenziali di accesso al sistema.

1. I tirocini attivati nel 2010

I tirocini attivati nel corso del 2010 sono stati 18.803, registrando una notevole crescita rispetto ai valori dell'anno precedente (+21,5%).

La curva delle attivazioni mensili dei tirocini nel 2010 supera le curve degli anni 2008 e 2009, tranne che nel mese di giugno, mese in cui probabilmente il valore del 2009 è sovrastimato a causa della registrazione fra i normali tirocini anche di quelli estivi che, al contrario, nell'estate 2010 sono stati normati¹ e pertanto non sono stati più ricompresi fra i classici tirocini, ma differenziati.

L'andamento che si registra a partire dal 2008 è in crescita, passando da 3.764 tirocini nel primo trimestre 2008 a 4.146 nel primo trimestre 2010, fino a 5.119 nell'ultimo trimestre del 2010. Cresce anche il numero delle persone coinvolte, da 14.418 a 17.382 (+20,6%); crescono però anche gli episodi di ripetizione del tirocinio da parte di una stessa persona, sia nelle stesse che in diverse aziende. Tale fenomeno rappresenta circa il 7% delle attivazioni, e nello specifico per un 3,5% si tratta di stesse aziende. Delle 1.306 persone che nel 2010 hanno svolto più di un tirocinio, 629 lo hanno svolto nella medesima impresa; nel 2009 le persone che avevano svolto più di un tirocinio erano state 976, di cui 528 nella stessa azienda, evidenziando quindi una crescita del 19%. Chi svolge più di un tirocinio nella medesima impresa, arriva a 2 tirocini per il 95% dei casi, per i restanti casi si tratta di 3 o 4 tirocini.

Analizzando la distribuzione provinciale dei tirocini attivati nel 2010 si rileva una crescita in tutte le province, con particolari incrementi nei territori dell'alessandrino (+40,2%), dell'astigiano (+56,4%) e del vercellese (+31,9%).

L'analisi delle caratteristiche dei soggetti inseriti in tirocinio è in linea con quella degli anni precedenti: si registra dunque una prevalenza del genere femminile, dei giovani dai 15 ai 25 anni e dei titoli di studio medio bassi.

Nell'analisi di genere, nonostante si mantenga prevalente quello femminile, si rileva comunque una crescita maggiore fra 2009 e 2010 del genere maschile (+24,5% rispetto al +18,9 delle donne). Nella distribuzione per classi d'età, quella dei giovani rimane la prevalente, anche se con un peso leggermente più basso rispetto all'anno precedente, mentre una crescita più consistente si rileva per le classi d'età dai 40 anni in avanti.

Fra i titoli di studio medio bassi, che crescono nel 2010 più di quelli alti, prevalgono la licenza media, giustificata da una presenza maggioritaria di tirocinanti giovani in età scolare, ed il diploma. Per una corretta lettura e interpretazione dei dati è utile segnalare la continua presenza di un 36% di casi in cui l'informazione sul titolo di studio è mancante.

Analizzando la nazionalità dei tirocinanti, si rileva per il 2010 una crescita maggiore del numero di persone extracomunitarie. L'appartenenza alle liste dell'art. 1 della L. 68/99 rileva una crescita di più del 50% con 2.082 tirocinanti disabili, inseriti prevalentemente dai centri per l'impiego (47%) e

¹ Con DGR n. 100-12934 del 21/12/2009, la Regione Piemonte ha normato i tirocini estivi, cioè "i tirocini promossi durante la sospensione estiva delle attività didattiche a favore di un adolescente o di un giovane, regolarmente iscritto ad un ciclo di studi presso l'Università o un Istituto scolastico o formativo di ogni ordine e grado, con fini orientativi e di addestramento pratico." Con successivi chiarimenti ha definito anche per questi, la necessità di effettuare la comunicazione on line di avvio sul sistema Geco, informazione che viene poi riversata sul Silp sotto la voce "Tirocini estivi". Nel 2009 non essendo ancora stata definita tale procedura, i tirocini svolti durante l'estate non venivano classificati sul sistema come tali ma andavano a sommarsi agli altri normali tirocini formativi e di orientamento senza alcuna possibile distinzione o riconoscimento.

dagli enti socio assistenziali (35%), fra quest'ultimi in particolar modo dai S.I.L. (Servizi Inserimento Lavorativo).

L'analisi della tipologia di soggetto promotore evidenzia una predominanza di attivazioni da parte dei centri per l'impiego, che tra l'altro aumentano il numero di tirocini complessivamente attivati nel 2010 (+45,8%); a seguire università ed enti socio assistenziali; il numero più basso di tirocini promossi proviene dalle istituzioni scolastiche, dato anche in calo rispetto l'anno precedente.

I tirocini vengono maggiormente attivati con l'impiego di professioni qualificate nel commercio e nei servizi e professioni impiegate; si segnala inoltre che le professioni di elevata specializzazione sono le uniche che segnano un calo fra 2009 e 2010 (-8,1%).

Spostando infine l'attenzione sulle aziende che ospitano i tirocini, quelle del settore della pubblica amministrazione, sanità e istruzione vedono una prevalenza del numero di tirocini attivati, rappresentando insieme il 20,3%; seguono i servizi alle imprese e le attività finanziarie con il 19,9% e ancora il commercio (17,3%). Crescono i tirocini in aziende dell'industria metalmeccanica, negli alberghi e ristoranti, nonché nella pubblica amministrazione, sanità e istruzione.

Le aziende ospitanti iscritte all'albo degli artigiani sono nel 2010 il 12%, con una crescita del 29% circa rispetto all'anno precedente. La maggior parte dei tirocini viene attivato infine in piccole e medie imprese che, rispetto alle grandi, crescono maggiormente (+28%) fra il 2009 e il 2010.

Figura 1: Andamento mensile dei tirocini attivati in Piemonte. Confronto anni 2008-2009-2010

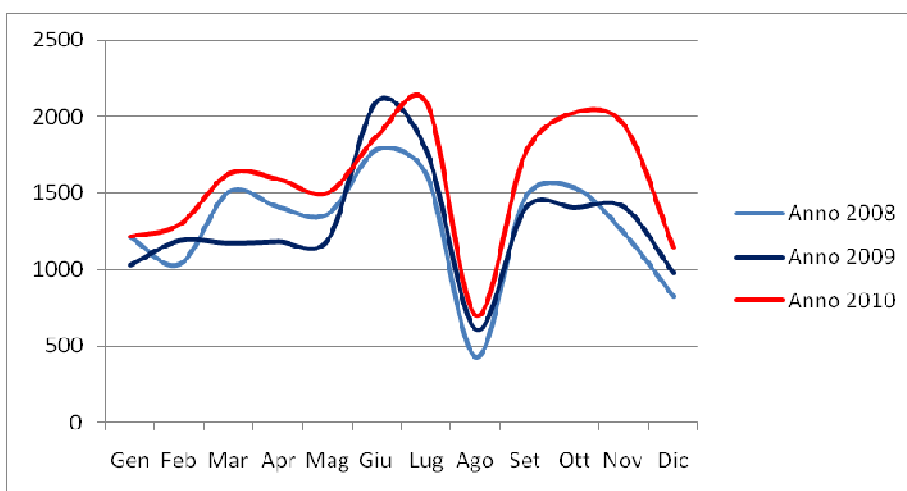


Figura 2: Andamento trimestrale dei tirocini attivati in Piemonte dal 2008 al 2010

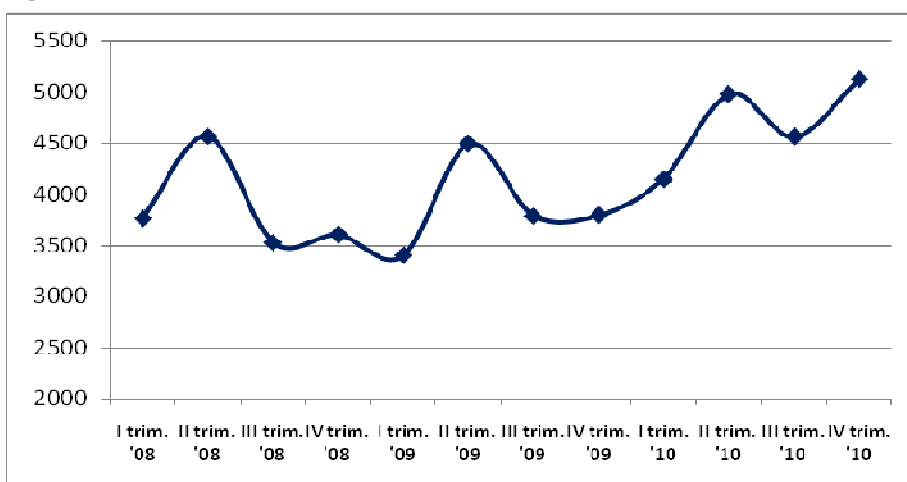


Figura 3: Distribuzione trimestrale dei tirocini attivati. Confronto anni 2008-2009-2010

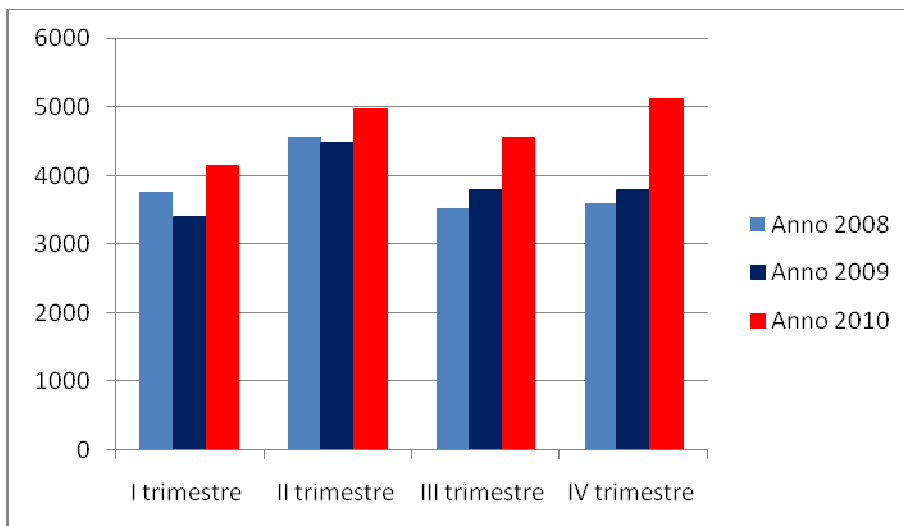


Tabella 1: Numero di tirocini attivati per tirocinante

Numero tirocini effettuati da ciascun tirocinante	2009		2010		Var. %
	v.a.	%	v.a.	%	
1 tirocinio	13.442	93,2	16.076	92,5	19,6
Più di 1 tirocinio	976	6,8	1.306	7,5	33,8
Di cui:					
2 tirocini	916	93,9	1.205	92,3	31,6
da 3 a 5 tirocini	60	6,1	101	7,7	68,3
Numero tirocinanti	14.418	100,0	17.382	100,0	20,6

Tabella 2: Distribuzione dei tirocini attivati per durata presunta

Durata presunta dei tirocini	2009		2010		Var. %
	v.a.	%	v.a.	%	
fino a 1 mese	1.932	12,5	2.065	11,0	6,9
da più di 1 mese a 3 mesi	5.856	37,8	6.878	36,6	17,5
da più di 3 mesi a 6 mesi	5.245	33,9	7.108	37,8	35,5
da più di 6 mesi a 1 anno	1.985	12,8	2.342	12,5	18,0
da più di 1 anno a 2 anni	455	2,9	410	2,2	-9,9
Totale	15.473	100,0	18.803	100,0	21,5

Tabella 3: Distribuzione dei tirocini per provincia di competenza tirocinante

Provincia di competenza del tirocinante	2009		2010		Var. %
	v.a.	%	v.a.	%	
Alessandria	1.143	7,4	1.603	8,5	40,2
Asti	509	3,3	796	4,2	56,4
Biella	516	3,3	527	2,8	2,1
Cuneo	2.738	17,7	2.943	15,7	7,5
Novara	1.029	6,7	1.298	6,9	26,1
Torino	8.147	52,7	9.897	52,6	21,5
Verbano-Cusio-Ossola	937	6,1	1.140	6,1	21,7
Vercelli	454	2,9	599	3,2	31,9
Totale	15.473	100,0	18.803	100,0	21,5

Tabella 4: Distribuzione dei tirocini per genere tirocinante

Genere tirocinante	2009		2010		Var. %
	v.a.	%	v.a.	%	
Donne	8.151	52,7	9.688	51,5	18,9
Uomini	7.322	47,3	9.115	48,5	24,5
Totale	15.473	100,0	18.803	100,0	21,5

Tabella 5: Distribuzione dei tirocini per classi d'età tirocinante

Classi d'età tirocinante	2009		2010		Var. %
	v.a.	%	v.a.	%	
15-25 anni	9.281	60,0	10.919	58,1	17,6
26-39 anni	4.581	29,6	5.491	29,2	19,9
40-49 anni	1.101	7,1	1.596	8,5	45,0
Oltre i 49 anni	510	3,3	797	4,2	56,3
Totale	15.473	100,0	18.803	100,0	21,5

Tabella 6: Distribuzione dei tirocini per titolo di studio tirocinante

Titolo di studio tirocinante	2009		2010		Var. %
	v.a.	%	v.a.	%	
Nessun titolo	200	1,3	230	1,2	15,0
Licenza elementare	234	1,5	256	1,4	9,4
Licenza media o obbligo	3.694	23,9	4.933	26,2	33,5
Istruzione professionale	462	3,0	715	3,8	54,8
Diploma	3.483	22,5	4.360	23,2	25,2
Dilpoma universitario	92	0,6	231	1,2	151,1
Laurea (I e II livello)	1.051	6,8	1.262	6,7	20,1
Master	7	0,0	9	0,0	28,6
<i>Non rilevato</i>	6.250	40,4	6.807	36,2	8,9
Totale	15.473	100,0	18.803	100,0	21,5

Tabella 7: Distribuzione dei tirocini per nazionalità tirocinante

Nazionalità tirocinante	2009		2010		Var. %
	v.a.	%	v.a.	%	
Italiano	14.032	90,7	16.738	89,0	19,3
Comunitario	450	2,9	572	3,0	27,1
Extracomunitario	991	6,4	1.493	7,9	50,7
Totale	15.473	100,0	18.803	100,0	21,5

Tabella 8: Distribuzione dei tirocini per iscrizione dei tirocinanti alle Liste L. 68/99 art. 1

Iscrizione tirocinante Liste L. 68/99 art. 1	2009		2010		Var. %
	v.a.	%	v.a.	%	
Tirocinanti iscritti	1.342	8,7	2.082	11,1	55,1
Tirocinanti non iscritti	14.131	91,3	16.721	88,9	18,3
Totale	15.473	100,0	18.803	100,0	21,5

Tabella 9: Distribuzione dei tirocini per gruppo professionale (qualifica) del tirocinante

Gruppo professionale (qualifica)	2009		2010		Var. %
	v.a.	%	v.a.	%	
Professioni di elevata specializzazione	2.012	13,0	1.837	9,8	-8,7
Professioni tecniche	2.939	19,0	3.351	17,8	14,0
Impiegati	3.006	19,4	3.909	20,8	30,0
Professioni qualificate nel commercio e nei servizi	3.996	25,8	4.800	25,5	20,1
Operai specializzati	1.950	12,6	2.585	13,7	32,6
Operai semiqualeficati	355	2,3	536	2,9	51,0
Professioni non qualificate	1.215	7,9	1.785	9,5	46,9
Totale	15.473	100,0	18.803	100,0	21,5

Tabella 10: Distribuzione dei tirocini per tipologia ente promotore²

Tipologia ente promotore	2009		2010		Var. %
	v.a.	%	v.a.	%	
Centro per l'Impiego	5.590	36,1	8.149	43,3	45,8
Ente di formazione	1.827	11,8	2.388	12,7	30,7
Istituzioni scolastiche	758	4,9	529	2,8	-30,2
Università	2.663	17,2	2.943	15,7	10,5
Enti socio-assistenziali	2.145	13,9	2.626	14,0	22,4
<i>Non rilevato</i>	2.490	16,1	2.168	11,5	-12,9
Totale	15.473	100,0	18.803	100,0	21,5

Tabella 11: Distribuzione dei tirocini per provincia sede azienda

Provincia sede azienda	2009		2010		Var. %
	v.a.	%	v.a.	%	
Alessandria	1.096	7,1	1.526	8,1	39,2
Asti	441	2,9	681	3,6	54,4
Biella	476	3,1	486	2,6	2,1
Cuneo	2.624	17,0	2.822	15,0	7,5
Novara	993	6,4	1.290	6,9	29,9
Torino	8.527	55,1	10.272	54,6	20,5
Verbano-Cusio-Ossola	937	6,1	1.153	6,1	23,1
Vercelli	379	2,4	573	3,0	51,2
Totale	15.473	100,0	18.803	100,0	21,5

² Gli enti promotori sono stati aggregati per tipologia. Sotto la voce Enti socio-assistenziali rientrano le cooperative sociali, gli enti ausiliari, le comunità terapeutiche ed i S.I.L.

Tabella 12: Distribuzione dei tirocini per settore di attività³ azienda

Settore di attività azienda	2009		2010		Var. %
	v.a.	%	v.a.	%	
Agricoltura	183	1,2	292	1,6	59,6
Industria metalmeccanica	875	5,7	1.427	7,6	63,1
Altra industria	1.305	8,4	1.658	8,8	27,0
Edilizia	704	4,5	789	4,2	12,1
Commercio	2.873	18,6	3.247	17,3	13,0
Alberghi-Ristoranti	940	6,1	1.334	7,1	41,9
Trasporti-Comunicazioni	342	2,2	355	1,9	3,8
Servizi alle imprese-Attività finanziarie	3.450	22,3	3.745	19,9	8,6
Altri servizi	1.111	7,2	1.319	7,0	18,7
Pubblica amministrazione-Sanita-Istruzione	2.881	18,6	3.813	20,3	32,3
<i>Non rilevato</i>	809	5,2	824	4,4	1,9
Totale	15.473	100,0	18.803	100,0	21,5

Tabella 13: Distribuzione dei tirocini per iscrizione dell'azienda all'albo degli artigiani 2007⁴

Tirocini con aziende iscritte all'albo artigiani	2009		2010		Var. %
	v.a.	%	v.a.	%	
	1.753	11,3	2.258	12,0	28,8
Totale tirocini	15.473	100,0	18.803	100,0	21,5

Tabella 14: Distribuzione dei tirocini per dimensione azienda⁵

Dimensione	2009		2010		Var. %
	v.a.	%	v.a.	%	
Fino a 9 dipendenti	3.588	23,2	4.671	24,8	30,2
Da 10 a 49 dipendenti	2.404	15,5	2.976	15,8	23,8
Da 50 a 249 dipendenti	1.467	9,5	1.905	10,1	29,9
Da 250 a 500 dipendenti	509	3,3	624	3,3	22,6
Oltre 500 dipendenti	2.299	14,9	2.490	13,2	8,3
<i>Non rilevato</i>	5.206	33,6	6.137	32,6	17,9
Totale	15.473	100,0	18.803	100,0	21,5

³ I settori di attività sono stati creati aggregando le diverse voci del Codice Ateco 2002. Sotto la voce Altra industria rientrano tutte le produzioni industriali che non sono di tipo metalmeccanico; così come sotto la voce Altri servizi, tutte quelle attività del terziario non espressamente citate nelle altre voci.

⁴ Cfr. Nota metodologica.

⁵ Cfr. Nota metodologica.

2 Analisi dei tirocini conclusi nel 2009 dopo 12 mesi

Nell'anno 2009 si sono conclusi in Piemonte 12.939 tirocini, che hanno coinvolto 12.093 persone. La durata media registrata è stata prevalentemente da 1 a 3 mesi e a seguire da 3 a 6 mesi, con la maggior parte delle esperienze concluse nei termini previsti dalla convenzione. Il 48,2% (v.a. 6.243) dei tirocini terminati nel 2009, nel corso dei 12 mesi successivi alla sua conclusione, è stato seguito da un rapporto di lavoro; un 18% (v.a. 2.327), invece, da un altro tirocinio.

I rapporti di lavoro post tirocinio instaurati, vedono un inizio per la maggior parte dei casi dopo 1 mese dalla conclusione del tirocinio e si caratterizzano per il 29,6% da contratti determinati subordinati e per il 26,6% da contratti di apprendistato, il 14,6% è rappresentato da contratti a tempo indeterminato.

Il 38% (v.a. 2.375) inoltre dei contratti post tirocinio, viene attivato nella stessa azienda che precedentemente aveva ospitato il tirocinante.

La distribuzione provinciale dei contratti di lavoro attivati a seguito di un tirocinio si presenta nella norma, con più della metà dei casi nella provincia di Torino, a seguire quella di Cuneo, a calare le altre.

Il 50% dei tirocini che vedono la stipula di un contratto di lavoro successivo, aveva come ente promotore il centro per l'impiego, a seguire per un 13% di casi a testa, gli enti di formazione e le università.

I soggetti che trovano un'occupazione post tirocinio sono prevalentemente donne (57,8%); appartengono alla classe d'età fino ai 25 anni (62,2%); per un 88,6% hanno nazionalità italiana, per il restante sono stranieri, omogeneamente suddivisi fra comunitari ed extracomunitari; in prevalenza (65%) si tratta di soggetti in possesso di titoli di studio medio bassi, in particolare un 33% con diploma ed un 25% con licenza media; le persone disabili sono circa il 4%.

I settori aziendali maggiormente coinvolti sono quelli dei servizi, in particolare nel commercio e nei servizi alle imprese, con un valore delle assunzioni in aziende industriali di circa il 17%. Sale però tale percentuale al 24% circa se si fa riferimento ad assunzioni attivate nella medesima azienda in cui si era svolto il precedente tirocinio.

Analizzando infine le dimensioni aziendali, si tratta di assunzioni che per il 42% circa si svolgono in piccole imprese, per il 23% in grandi oltre i 500 dipendenti; un 11% delle aziende assumentici circa è anche iscritto all'albo degli artigiani.

Tabella 15: Numero tirocini conclusi per persona

Numero tirocini conclusi	Persone coinvolte
1 tirocinio	11.325
2 tirocini	697
3 tirocini	64
4 tirocini	7
Totale	12.093

Tabella 16: Durata dei tirocini conclusi

Durata tirocini conclusi	v.a.	%
fino a 1 mese	1.788	13,8
da più di 1 mese a 3 mesi	4.851	37,5
da più di 3 mesi a 6 mesi	4.711	36,4
da più di 6 mesi a 1 anno	1.443	11,2
da più di 1 anno a 2 anni	146	1,1
Totale	12.939	100,0

Tabella 17: Motivo cessazione tirocinio

Motivo cessazione tirocinio	v.a.	%
Concluso naturalmente	7.742	59,8
Rapporto cessato da parte del tirocinante	1.651	12,8
Rapporto cessato da parte dell' azienda	393	3,0
Altre motivazioni	3.153	24,4
Totale	12.939	100,0

Tabella 18: Tirocini ed esito occupazionale

Registrazione contratto successivo	v.a.	%
Contratto di lavoro	6.243	48,2
Altro tirocinio	2.327	18,0
Nessun contratto successivo	4.369	33,8
Totale tirocini conclusi	12.939	100,0

Tabella 19: Tipologia contratto di lavoro successivo

Tipologia contratto di lavoro	v.a.	%
Tempo indeterminato	909	14,6
Tempo determinato subordinato	1.845	29,6
Apprendistato	1.660	26,6
Contratto di lavoro atipico	405	6,5
Contratto di somministrazione	727	11,6
Lavoro a progetto / Collaborazione coordinata e continuativa	697	11,2
Totale	6.243	100,0

Tabella 20: Sede aziendale del successivo contratto di lavoro

Azienda assunzione	v.a.	%
Stessa azienda del tirocinio	2.375	38,0
Azienda diversa	3.868	62,0
Totale	6.243	100,0

Tabella 21: Mesi intercorsi fra la fine di un tirocinio e il successivo rapporto di lavoro

Mesi intercorsi tra tirocinio e successivo rapporto di lavoro effettivo	v.a.	%
Fino a 1 mese	3.349	53,6
Da 1 mese a 3 mesi	1.037	16,6
Da 3 mesi a 6 mesi	854	13,7
Da 6 mesi a 9 mesi	555	8,9
Da 9 mesi a 1 anno	448	7,2
Totale	6.243	100,0

Tabella 22: Distribuzione dei tirocinanti assunti per provincia del Cpi di competenza

Provincia di competenza del tirocinante	v.a.	%
Alessandria	449	7,2
Asti	231	3,7
Biella	186	3,0
Cuneo	1.031	16,5
Novara	233	3,7
Torino	3.643	58,4
Verbano-Cusio-Ossola	317	5,1
Vercelli	153	2,5
Totale	6.243	100,0

Tabella 23: Distribuzione dei tirocinanti assunti per ente promotore di provenienza⁶

Ente promotore di provenienza	v.a.	%
Centri per l'impiego	3.132	50,2
Enti di formazione	817	13,1
Istituzioni scolastiche	137	2,2
Università	779	12,5
Enti socio-assistenziali	453	7,3
<i>Non rilevato</i>	925	14,8
Totale	6.243	100,0

⁶ Cfr. nota 2.

Tabella 24: Distribuzione dei tirocinanti assunti per genere

Genere	v.a.	%
Donne	3.608	57,8
Uomini	2.635	42,2
Totale	6.243	100,0

Tabella 25: Distribuzione dei tirocinanti assunti per classi d'età

Classi d'età	v.a.	%
15 - 25 anni	3.885	62,2
26 - 39 anni	1.831	29,3
40 - 49 anni	385	6,2
Oltre i 49 anni	142	2,3
Totale	6.243	100,0

Tabella 26: Distribuzione dei tirocinanti assunti per iscrizione alle Liste L. 68/99 art. 1

	v.a.	%
Tirocinanti iscritti Liste L. 68/99 art. 1	232	3,7
Totale tirocinanti	6.243	100,0

Tabella 27: Distribuzione dei tirocinanti assunti per nazionalità

Nazionalità	v.a.	%
Italiani	5.529	88,6
Comunitari	351	5,6
Extracomunitari	363	5,8
Totale	6.243	100,0

Tabella 28: Distribuzione dei tirocinanti assunti per titolo di studio

Titolo di studio	v.a.	%
Nessun titolo	70	1,1
Licenza elementare	60	1,0
Licenza media o obbligo	1.588	25,4
Istruzione professionale	262	4,2
Diploma	2.051	32,9
Diploma universitario ed extra-universitario	58	0,9
Laurea (I o II livello)	578	9,3
Master e corsi post laurea	6	0,1
<i>Non rilevato</i>	1.570	25,1
Totale	6.243	100,0

Tabella 29: Distribuzione dei tirocinanti assunti per settore di attività dell'azienda assumente⁷

Settore di attività azienda assumente	v.a.	%
Agricoltura	123	2,0
Industria metalmeccanica	351	5,6
Altra industria	442	7,1
Edilizia	287	4,6
Commercio	1.014	16,2
Alberghi-Ristoranti	499	8,0
Trasporti-Comunicazioni	176	2,8
Servizi alle imprese-Attività finanziarie	2.023	32,4
Altri servizi	488	7,8
Sanita-Istruzione-Pubblica amministrazione	451	7,2
<i>Non rilevato</i>	389	6,2
Totale	6.243	100,0

Tabella 30: Distribuzione dei tirocinanti assunti per settore di attività dell'azienda⁸, nei casi in cui l'azienda assumente è la medesima del tirocinio

Settore di attività azienda assumente	Azienda tirocinio = azienda assunzione	
	v.a.	%
Agricoltura	29	1,2
Industria metalmeccanica	191	8,0
Altra industria	231	9,7
Edilizia	143	6,0
Commercio	551	23,2
Alberghi-Ristoranti	163	6,9
Trasporti-Comunicazioni	59	2,5
Servizi alle imprese-Attività finanziarie	586	24,7
Altri servizi	174	7,3
Sanita-Istruzione-Pubblica amministrazione	145	6,1
<i>Non rilevato</i>	103	4,3
Totale	2375	100,0

Tabella 31: Distribuzione dei tirocinanti assunti per dimensione dell'azienda⁹

Dimensione azienda assumente	v.a.	%
Fino a 9 dipendenti	1.574	25,2
Da 10 a 49 dipendenti	1.072	17,2
Da 50 a 249 dipendenti	598	9,6
Da 250 a 500 dipendenti	186	3,0
Oltre 500 dipendenti	1.373	22,0
<i>Non rilevata</i>	1.440	23,1
Totale	6.243	100,0

⁷ Cfr. nota 3.⁸ Cfr. nota sopra.⁹ Cfr. nota 5.

Tabella 32: Distribuzione dei tirocinanti assunti per iscrizione dell'azienda all'albo degli artigiani 2007¹⁰

	v.a.	%
Iscrizione albo artigiani	674	10,8
Totale	6.243	100,0

Tabella 33: Dettaglio delle qualifiche maggiormente richieste nelle assunzioni post tirocinio

Dettaglio qualifiche azienda assumente	v.a.	%
AUSILIARIO DI VENDITA	451	7,2
ADDETTO ALLE ATTIVITA' AMMINISTRATIVE	225	3,6
COMMESSO DI NEGOZIO	171	2,7
ASSISTENTE AMMINISTRATIVO	160	2,6
AIUTO COMMESSO	148	2,4
IMPIEGATO D'ARCHIVIO	132	2,1
COMMESSO DI VENDITA	123	2,0
RICERCATORI, TECNICI LAUREATI ED ASSIMILATI	113	1,8
ADDETTO AI SERVIZI DI PULIZIA	111	1,8
ADDETTO ALLA SEGRETERIA	92	1,5
TECNICI INFORMATICI	87	1,4
PERSONALE DI SEGRETERIA	74	1,2
MAGAZZINIERE	72	1,2
AIUTO CUOCO	71	1,1
BARISTA	71	1,1
ASSISTENTE ALLA VENDITA	68	1,1
ADDETTO A MANSIONI SEMPLICI DI SEGRETERIA	65	1,0
ADDETTO A MANSIONI D'ORDINE DI SEGRETERIA	62	1,0
PARRUCCHIERI, ESTETISTI ED ASSIMILATI	60	1,0

¹⁰ Cfr. nota 4.

Tabella 1: Numero di tirocini attivati per tirocinante.....	8
Tabella 2: Distribuzione dei tirocini attivati per durata presunta.....	8
Tabella 3: Distribuzione dei tirocini per provincia di competenza.....	9
Tabella 4: Distribuzione dei tirocini per genere tirocinante	9
Tabella 5: Distribuzione dei tirocini per classi d'età tirocinante	9
Tabella 6: Distribuzione dei tirocini per titolo di studio tirocinante.....	10
Tabella 7: Distribuzione dei tirocini per nazionalità tirocinante.....	10
Tabella 8: Distribuzione dei tirocini per iscrizione dei tirocinanti alle Liste L. 68/99 art. 1	10
Tabella 9: Distribuzione dei tirocini per gruppo professionale (qualifica) del tirocinante	11
Tabella 10: Distribuzione dei tirocini per tipologia ente promotore	11
Tabella 11: Distribuzione dei tirocini per provincia sede azienda	11
Tabella 12: Distribuzione dei tirocini per settore di attività azienda	12
Tabella 13: Distribuzione dei tirocini per iscrizione dell'azienda all'albo degli artigiani 2007	12
Tabella 14: Distribuzione dei tirocini per dimensione azienda	12
Tabella 15: Numero tirocini conclusi per persona	13
Tabella 16: Durata dei tirocini conclusi	14
Tabella 17: Motivo cessazione tirocinio	14
Tabella 18: Tirocini ed esito occupazionale.....	14
Tabella 19: Tipologia contratto di lavoro successivo	14
Tabella 20: Sede aziendale del successivo contratto di lavoro.....	15
Tabella 21: Mesi intercorsi fra la fine di un tirocinio e il successivo rapporto di lavoro...	15
Tabella 22: Distribuzione dei tirocinanti assunti per provincia del Cpi di competenza	15
Tabella 23: Distribuzione dei tirocinanti assunti per ente promotore di provenienza	15
Tabella 24: Distribuzione dei tirocinanti assunti per genere.....	16
Tabella 25: Distribuzione dei tirocinanti assunti per classi d'età	16
Tabella 26: Distribuzione dei tirocinanti assunti per iscrizione alle Liste L. 68/99 art. 1.	16
Tabella 27: Distribuzione dei tirocinanti assunti per nazionalità	16
Tabella 28: Distribuzione dei tirocinanti assunti per titolo di studio	16
Tabella 29: Distribuzione dei tirocinanti assunti per settore di attività dell'azienda assumente.....	17
Tabella 30: Distribuzione dei tirocinanti assunti per settore di attività dell'azienda, nei casi in cui l'azienda assumente è la medesima del tirocinio	17
Tabella 31: Distribuzione dei tirocinanti assunti per dimensione dell'azienda	17

Tabella 32: Distribuzione dei tirocinanti assunti per iscrizione dell'azienda all'albo degli artigiani 2007	18
Tabella 33: Dettaglio delle qualifiche maggiormente richieste nelle assunzioni post tirocinio.....	18

Figura 1: Andamento mensile dei tirocini attivati in Piemonte. Confronto anni 2008-2009-2010	7
Figura 2: Andamento trimestrale dei tirocini attivati in Piemonte dal 2008 al 2010.....	7
Figura 3: Distribuzione trimestrale dei tirocini attivati. Confronto anni 2008-2009-2010 .	8