



## **IOLAVORO AGLIE'**

**6-7 giugno 2014**

Si presenta in queste pagine un'analisi relativa all'evento IOLAVORO svoltosi ad Aglie' il 6 e 7 giugno 2014, descrivendo sia le caratteristiche dei partecipati che gli eventuali esiti occupazionali nei mesi successivi all'evento.

Sia per l'analisi dei partecipanti che per il follow up occupazionale successivo, si è partiti dal codice fiscale delle persone coinvolte (dato che doveva essere completo e presente per poter effettuare l'analisi), considerandolo univocamente (se ad esempio una persona aveva preso parte alla manifestazione in entrambi i giorni, questa è stata contata una sola volta).

L'analisi sugli esiti occupazionali è stata svolta utilizzando le informazioni sui rapporti di lavoro rintracciabili dal SILP, il Sistema informativo Lavoro Piemonte che recepisce i dati delle comunicazioni obbligatorie on line dei rapporti di lavoro che i datori di lavoro sono tenuti ad effettuare (DM 30 ottobre 2007) per qualsiasi contratto di lavoro dipendente attivato sul territorio nazionale, con l'esclusione pertanto delle P.IVA.

I dati del SILP riguardano solo i lavoratori che hanno residenza e/o domicilio in Piemonte o che hanno lavorato in Piemonte; il SILP contiene inoltre anche le informazioni socio-anagrafiche delle persone disoccupate che si recano agli sportelli dei Servizi al lavoro piemontesi.

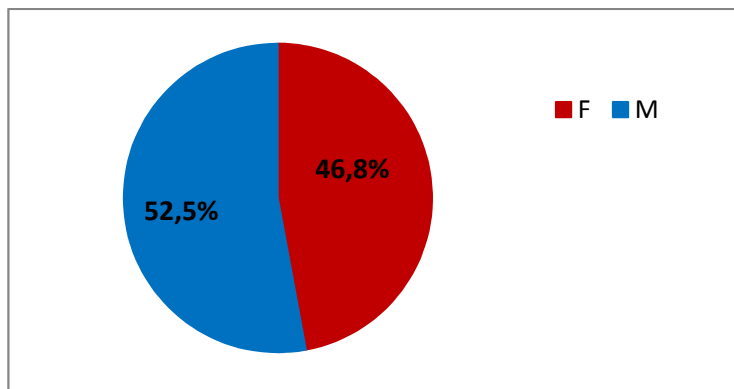
Il follow up occupazionale ha tenuto conto del verificarsi di almeno un avviamento al lavoro o in sua assenza di un avviamento in tirocinio per persona nel range di analisi considerato, range che parte dal giorno della manifestazione fino a 4 mesi successivi, per essere in linea anche con l'analisi degli esiti fatta per le altre edizioni. E' stata inoltre svolta, in aggiunta, anche un'analisi considerando i dati dei rapporti di lavoro aggiornati a fine aprile 2015 e pertanto con un range di analisi di 10 mesi dall'evento.

Nelle pagine seguenti si riportano tabelle e grafici delle tre diverse sezioni di analisi:

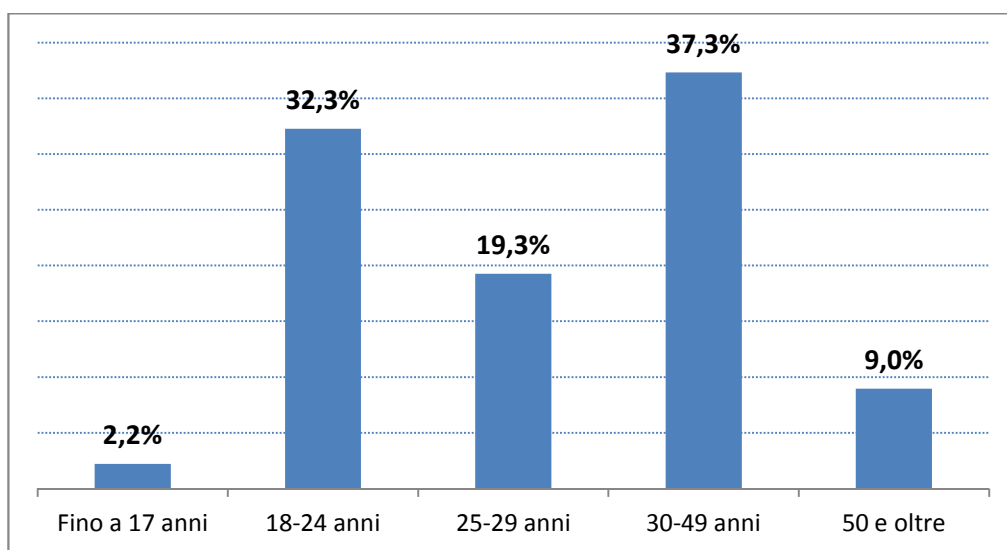
- A. caratteristiche partecipanti;
- B. follow up occupazionale nei 4 mesi successivi ad IOLAVORO;
- C. follow up occupazionale nei 10 mesi successivi ad IOLAVORO.

## A. Caratteristiche partecipanti

Graf. 1 Distribuzione per genere dei partecipanti



Graf. 2 Distribuzione per classi d'età dei partecipanti



Tab. 1 Partecipanti per genere e classi d'età

Classi d'età	Genere				Totale
	F		M		
	v.a.	%	v.a.	%	
Fino a 17 anni	6	2,2%	7	2,2%	13
18-24 anni	89	32,1%	102	32,4%	191
25-29 anni	56	20,2%	58	18,4%	114
30-49 anni	101	36,5%	120	38,1%	221
50 e oltre	25	9,0%	28	8,9%	53
<b>Totale</b>	<b>277</b>	<b>100,0%</b>	<b>315</b>	<b>100,0%</b>	<b>592</b>

**Tab. 2 Partecipanti per genere e comune di nascita (se estero o no)**

Comune nascita estero*	Genere				Totale	
	F		M			
	v.a.	%	v.a.	%	v.a.	%
No	246	88,8%	294	93,3%	540	91,2%
Si	31	11,2%	21	6,7%	52	8,8%
<b>Totale</b>	<b>277</b>	<b>100,0%</b>	<b>315</b>	<b>100,0%</b>	<b>592</b>	<b>100,0%</b>

\*Informazione ricavata dal codice fiscale.

**Tab. 3 Partecipanti per classi d'età e comune di nascita (se estero o no)**

Classi d'età	Comune nascita estero*				Totale	
	No		Si			
	v.a.	%	v.a.	%	v.a.	%
Fino a 17 anni	10	76,9%	3	23,1%	13	100,0%
18-24 anni	174	91,1%	17	8,9%	191	100,0%
25-29 anni	102	89,5%	12	10,5%	114	100,0%
30-49 anni	205	92,8%	16	7,2%	221	100,0%
50 e oltre	49	92,5%	4	7,5%	53	100,0%
<b>Totale</b>	<b>540</b>	<b>91,2%</b>	<b>52</b>	<b>8,8%</b>	<b>592</b>	<b>100,0%</b>

\*Informazione ricavata dal codice fiscale.

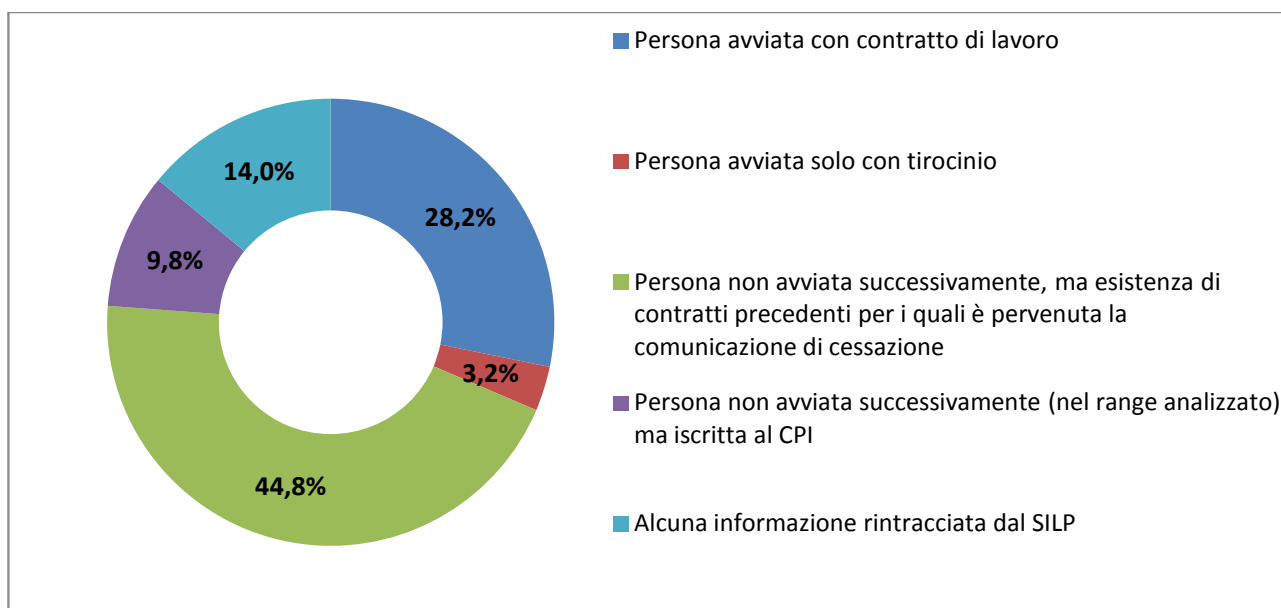
## B. Follow up occupazionale nei 4 mesi successivi ad IOLAVORO

Considerando gli avviamenti fino al 7/10/2014, sono stati attivati 271 rapporti di lavoro<sup>1</sup> che hanno visto coinvolte 167 persone (28,2%) partecipanti alla manifestazione di Agliè del 6 e 7 giugno. Altri 19 (3,2%) i partecipanti che non hanno visto attivarsi alcun rapporto di lavoro, ma sono stati inseriti almeno una volta nel mercato del lavoro con un rapporto di tirocinio.

Nel complesso quindi il 31,4% dei partecipanti è entrato nel mercato del lavoro, con qualsiasi forma contrattuale, nei 4 mesi successivi alla manifestazione.

Come già detto dall'analisi da SILP si ottengono anche informazioni aggiuntive sulle persone iscritte ai Centri per l'impiego e si rileva che una parte dei partecipanti era comunque già entrata nel mercato del lavoro precedentemente (44,8%), una parte non sembra aver mai lavorato ma è comunque iscritta al centro per l'impiego (9,8%), mentre per un ultimo gruppo di partecipanti infine non è stata rintracciata dal SILP alcuna informazione in merito (14%).

**Graf. 3 Analisi occupazionale dei partecipanti nei 4 mesi successivi alla manifestazione**



<sup>1</sup> Si ricorda che l'analisi sugli esiti occupazionali è stata svolta utilizzando le informazioni sui rapporti di lavoro rintracciabili dal SILP, il Sistema informativo Lavoro Piemonte che recepisce i dati delle comunicazioni obbligatorie on line dei **rapporti di lavoro** che i datori di lavoro sono tenuti ad effettuare (DM 30 ottobre 2007) per qualsiasi contratto di **lavoro dipendente** attivato **sul territorio nazionale**, con **l'esclusione pertanto delle P.IVA**. I dati del SILP riguardano solo i **lavoratori che hanno residenza e/o domicilio in Piemonte** o che **hanno lavorato in Piemonte**.

Seguono alcune tabelle e grafici relativi ai soli contratti di lavoro attivati (il primo per persona) successivamente alla manifestazione e alle caratteristiche delle persone coinvolte.

**Tab. 4 Partecipanti assunti nei 4 mesi successivi per tipologia primo contratto di lavoro**

Tipologia primo contratto di lavoro	v.a.	%
Tempo indeterminato subordinato	11	6,6
Tempo determinato subordinato	84	50,3
Apprendistato	1	,6
Contratto di somministrazione	53	31,7
Lavoro intermittente	4	2,4
Lavoro a progetto	11	6,6
Altri lavori autonomi	3	1,8
<b>Totale</b>	<b>167</b>	<b>100,0</b>

**Tab. 5 Partecipanti assunti nei 4 mesi successivi per settore del primo contratto di lavoro**

Settore	v.a.	%
Agricoltura	3	1,8
Industria metalmeccanica	27	16,2
Altra industria	10	6,0
Edilizia	5	3,0
Commercio	12	7,2
Alberghi-ristoranti	4	2,4
Trasporti-Magazzinaggio	6	3,6
Attività finanziarie	1	,6
Servizi alle imprese-Informatica-Ricerca-Noleggìo*	40	24,0
Pubblica amministrazione-Istruzione-Sanità	5	3,0
Altri servizi pubblici, sociali e personali**	54	32,3
<b>Totale</b>	<b>167</b>	<b>100,0</b>

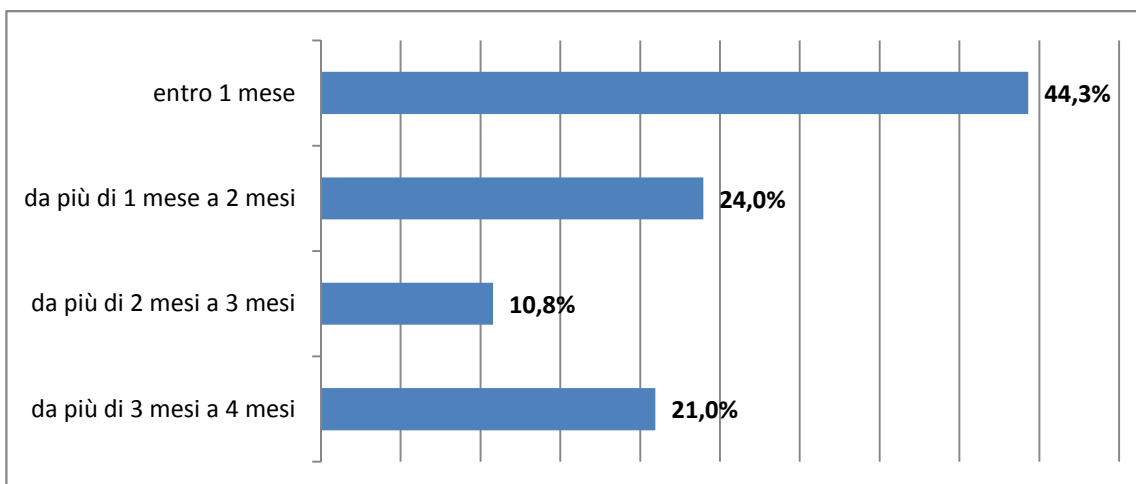
*\*Per il 45% si tratta del comparto informatico e per il 52% dei servizi alle imprese, principalmente servizi generici più qualche caso di attività nei call center, pubblicità e ricerca e fornitura di personale.*

*\*\* L'82% di questi rapporti riguarda il comparto delle produzioni cinematografiche e video.*

**Tab. 6 Partecipanti assunti nei 4 mesi successivi per durata del primo contratto di lavoro**

Durata contratti	v.a.	%
1-2 giorni	52	33,3
da 3 giorni a 1 settimana	7	4,5
da più di 1 settimana a 1 mese	26	16,7
da più di 1 mese a 3 mesi	38	24,4
da più di 3 mesi a 6 mesi	11	7,1
da più di 6 mesi a 1 anno	18	11,5
da più di 1 anno a 2 anni	3	1,9
oltre i 2 anni	1	0,6
<b>Totale contratti cessati oppure a termine</b>	156	100,0
<i>Contratti indeterminati non ancora conclusi</i>	11	6,6
<b>Totale complessivo</b>	167	100,0

**Graf. 4 Tempo intercorso fra la manifestazione e l'instaurazione del primo contratto di lavoro nei 4 mesi successivi**



**Tab. 7 Partecipanti assunti nei 4 mesi successivi per caratteristiche anagrafiche**

Caratteristiche anagrafiche	v.a.	%
<b>Genere</b>		
F	82	49,1
M	85	50,9
<b>Classi d'età</b>		
Fino a 17 anni	1	0,6
18-24 anni	48	28,7
<b>25-29 anni</b>	<b>41</b>	<b>24,6</b>
<b>30-49 anni</b>	<b>64</b>	<b>38,3</b>
50 e oltre	13	7,8
<b>Comune nascita estero</b>		
Si	14	8,4
No	153	91,6
<b>Totale</b>	<b>167</b>	<b>100,0</b>

Confrontando la caratterizzazione degli assunti (Tab. 7) con quella dei partecipanti (Graf. 1 e 2), le donne e le persone dai 25 ai 49 anni sembrano esser quelle maggiormente favorite nel trovare un'occupazione nei 4 mesi successivi ad IOLAVORO.

**Tab. 8 Partecipanti assunti nei 4 mesi successivi per titolo di studio**

<b>Titolo di studio</b>	<b>v.a.</b>	<b>%</b>
Licenza media oppure obbligo	36	21,6
Istruzione professionale	7	4,2
Diploma	76	45,5
Diploma universitario ed extra-universitario	5	3,0
Laurea (primo e secondo livello)	26	15,6
<i>Non rilevato</i>	17	10,2
<b>Totale</b>	167	100,0

La metà degli assunti proviene dal territorio di Ivrea; per la restante metà, il 25% dal territorio di Cuornè, a seguire Chivasso (8%), Ciriè (5%), Torino (5%) e Settimo Torinese (4%); intorno all'1% le altre realtà.

Quasi il 90% delle assunzioni si attiva in Piemonte, praticamente la totalità nella provincia di Torino, l'11% invece in aziende fuori regione.

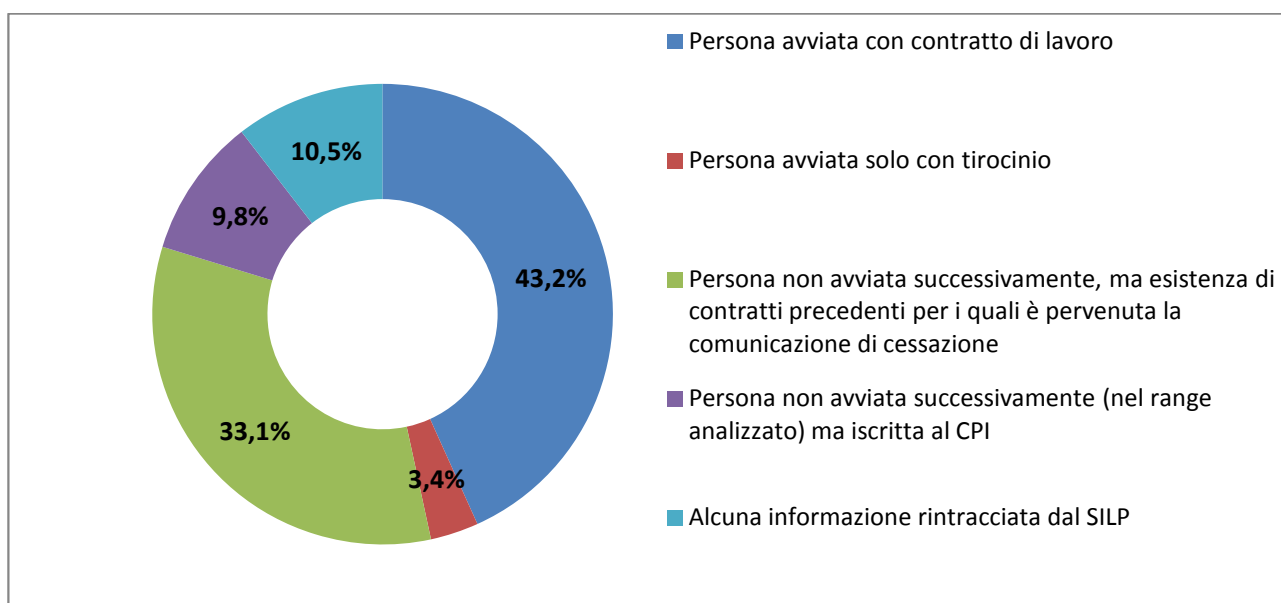
E' stata infine rilevata la situazione occupazionale ad oggi (precisamente alla data del 23 aprile 2015, data dello scarico dei dati da SILP) dei partecipanti che nei 4 mesi hanno trovato lavoro: il 37% risulta occupato, anche con contratti di breve durata.

### C. Follow up occupazionale nei 10 mesi successivi ad IOLAVORO

Considerando gli avviamenti fino al 23/04/2015 (data di scarico dei dati), sono stati attivati 590 rapporti di lavoro<sup>2</sup> che hanno visto coinvolte 256 persone (43,2%) partecipanti alla manifestazione di Agliè. Altri 20 (3,4%) i partecipanti che non hanno visto attivarsi un rapporto di lavoro ma sono stati inseriti con un tirocinio. Nel complesso quindi il 46,6% dei partecipanti è entrato nel mercato del lavoro, con qualsiasi forma contrattuale, nei 10 mesi successivi alla manifestazione.

Dall'analisi dei dati estratti dal SILP si rileva anche che una parte dei partecipanti aveva comunque già avuto esperienza nel mercato del lavoro precedentemente (33,1%), una parte non sembra aver mai lavorato ma è comunque iscritta al centro per l'impiego (9,8%), mentre per un'ultima parte infine non è stata rintracciata dal SILP alcuna informazione in merito (10,5%).

**Graf. 5 Analisi occupazionale dei partecipanti nei 10 mesi successivi alla manifestazione**



<sup>2</sup> Si ricorda che l'analisi sugli esiti occupazionali è stata svolta utilizzando le informazioni sui rapporti di lavoro rintracciabili dal SILP, il Sistema informativo Lavoro Piemonte che recepisce i dati delle comunicazioni obbligatorie on line dei **rapporti di lavoro** che i datori di lavoro sono tenuti ad effettuare (DM 30 ottobre 2007) per qualsiasi contratto di **lavoro dipendente** attivato **sul territorio nazionale**, con **l'esclusione pertanto delle P.IVA**. I dati del SILP riguardano solo i **lavoratori che hanno residenza e/o domicilio in Piemonte** o che **hanno lavorato in Piemonte**.



Seguono alcune tabelle e grafici relativi al primo contratto di lavoro attivato dopo la manifestazione e alle caratteristiche delle persone coinvolte.

**Tab. 9 Partecipanti assunti nei 10 mesi successivi per tipologia primo contratto di lavoro**

Tipologia primo contratto di lavoro	v.a.	%
Tempo indeterminato subordinato	20	7,8
Tempo determinato subordinato	114	44,5
Apprendistato	8	3,1
Contratto di somministrazione	81	31,6
Lavoro intermittente	7	2,7
Lavoro a progetto	22	8,6
Altri lavori autonomi	4	1,6
<b>Totale</b>	<b>256</b>	<b>100,0</b>

**Tab. 10 Partecipanti assunti nei 10 mesi successivi per settore del primo contratto di lavoro**

Settore	v.a.	%
Agricoltura	3	1,2
Industria metalmeccanica	46	18,0
Altra industria	14	5,5
Edilizia	8	3,1
Commercio	18	7,0
Alberghi-ristoranti	14	5,5
Trasporti-Magazzinaggio	8	3,1
Attività finanziarie	1	,4
Servizi alle imprese-Informatica-Ricerca-Noleggjo*	72	28,1
Pubblica amministrazione-Istruzione-Sanità	13	5,1
Altri servizi pubblici, sociali e personali	59	23,0
<b>Totale</b>	<b>256</b>	<b>100,0</b>

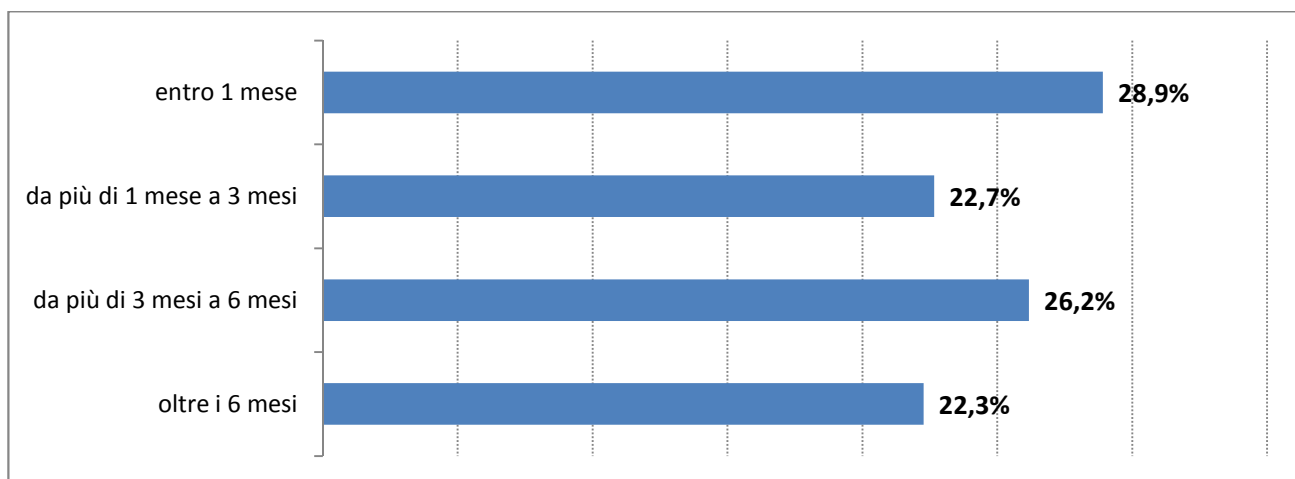
*\*Per il 39% si tratta del comparto informatico e per il 60% dei servizi alle imprese, nel dettaglio soprattutto attività dei call center, servizi alle imprese generici, a seguire pubblicità e ricerca e fornitura di personale.*

*\*\* Il 76% di questi rapporti riguarda il comparto delle produzioni cinematografiche e video.*

**Tab. 11 Partecipanti assunti nei 10 mesi successivi per durata del primo contratto di lavoro**

Durata contratti	v.a.	%
1-2 giorni	58	25,4
da 3 giorni a 1 settimana	10	4,4
da più di 1 settimana a 1 mese	42	18,4
da più di 1 mese a 3 mesi	62	27,2
da più di 3 mesi a 6 mesi	24	10,5
da più di 6 mesi a 1 anno	28	12,3
da più di 1 anno a 2 anni	3	1,3
oltre i 2 anni	1	0,4
<b>Totale contratti cessati oppure a termine</b>	228	100,0
<i>Contratti indeterminati non ancora conclusi</i>	28	10,9
<b>Totale complessivo</b>	256	100,0

**Graf. 6 Tempo intercorso fra la manifestazione e l'instaurazione del primo contratto di lavoro nei 10 mesi successivi**



**Tab. 12 Partecipanti assunti nei 10 mesi successivi per caratteristiche anagrafiche**

Caratteristiche anagrafiche	v.a.	%
<b>Genere</b>		
F	122	47,7
M	134	52,3
<b>Classi d'età</b>		
Fino a 17 anni	2	0,8
18-24 anni	80	31,3
<b>25-29 anni</b>	<b>62</b>	<b>24,2</b>
<b>30-49 anni</b>	<b>95</b>	<b>37,1</b>
50 e oltre	17	6,6
<b>Comune nascita estero</b>		
Si	19	7,4
No	237	92,6
<b>Totale</b>	256	100,0

Confrontando la caratterizzazione degli assunti (Tab. 12) con quella dei partecipanti (Graf. 1 e 2), anche per il follow up di più lungo periodo sono le donne e le persone dai 25 ai 49 anni quelle che sembrano essere maggiormente favorite nel trovare un'occupazione nei mesi successivi ad IOLAVORO.

**Tab. 13 Partecipanti assunti nei 10 mesi successivi per titolo di studio**

<b>Titolo di studio</b>	<b>v.a.</b>	<b>%</b>
Licenza media oppure obbligo	46	18,0
Istruzione professionale	17	6,6
Diploma	118	46,1
Diploma universitario ed extra-universitario	9	3,5
Laurea (primo e secondo livello)	37	14,5
<i>Non rilevato</i>	29	11,3
<b>Totale</b>	256	100,0

Più della metà degli assunti arriva dal territorio di Ivrea, per la restante metà, il 22% dal territorio di Cuornè, a seguire Chivasso (9%), Ciriè (5,5%), Torino (4,3%) e Settimo Torinese (3,5%); intorno all'1% le altre realtà.

Quasi il 90% delle assunzioni si attiva nella regione, praticamente la totalità nella provincia di Torino, il 10% invece in aziende fuori Piemonte.

E' stata infine rilevata la situazione occupazionale ad oggi (precisamente alla data del 23 aprile 2015, data dello scarico dei dati da SILP) dei partecipanti che nei 10 mesi hanno instaurato almeno un rapporto di lavoro, il 45% dei quali risulta occupato, anche con contratti di breve durata.